

サイバーショットで
撮った画像を
パソコンに取り込んで
楽しもう！

サポート情報は

デジタルイメージングカスタマーサポート
<http://www.sony.co.jp/support-di/>

さらに楽しい使いかたの情報は

デジタルイメージングワールド
<http://www.sony.co.jp/di-world/>



PhotoSuite VidedVaveに関するお問い合わせ

PhotoSuite VidedVaveはMG社製です。
お問い合わせはMG社までお願いいたします。

MGユーザーサポートセンター

TEL: 03-5645-7393

(受付時間: 10:00~12:00/13:00~17:00
年末、年始、土日祝日を除く)

パソコンに画像を取り込む説明 P4 ~ P19

付属ソフトウェアの説明 P20 ~ P35

パソコンで広がる サイバーショットの 世界

サイバーショットで撮影した画像を
パソコンに取り込めば
楽しさアップ!



撮った画像を
パソコンに取り込めば
自由に加工できて
楽しみ方いろいろ。



パソコンに取り込んだ
動画は、編集して
ビデオメールなどに。

PhotoSuite VidedWaveはMGI社の登録商標です。
Windows® は、米国 Microsoft Corporationの米国およびその他の国における登録商標です。
Macintoshは、米国、その他の国で登録された米国アップルコンピュータ社の商標です。
その他、本書に記載されているシステム名、製品名、サービス名は、一般に各開発メーカーの登録商標あるいは商標です。なお、本文中ではTM ® マークは明記していません。



サイバーショットとパソコンの
接続のしかたや、画像の取り込みかた、
取り込んだ画像を楽しむための
付属ソフトの紹介をします。

もくじ

さっそくパソコンに画像を 取り込んでみましょう

USB端子のあるパソコンを使うなら → P4

VAIOなどの“メモリースティック”
対応パソコンを使うなら → P15

取り込んだ画像を 付属のソフトウェアで開いてみましょう

フォトスイート
静止画を楽しむ「PhotoSuite Ver.8.1」 → P22



ビデオウェーブ
動画を楽しむ「VidedWave SE+」 → P30

本書は、Windows搭載パソコンをお持ちのお客さまに代表的な取扱い方法を説明しております。
Macintoshをお持ちのお客さまは、サイバーショットの取扱説明書をご覧ください。
本書で説明されているサイバーショットに付属のソフトウェアの対応OSは以下の通りです。

USBドライバ : Windows 98 Windows 98SE Windows Me Windows 2000 Professional
ご注意 : 本書で対象としているドライバソフトウェアはCD-ROMに「SPVD-002.1」と書かれたものです。
初期のDSC-P1に付属のドライバソフトウェア (SPVD-002)は、Windows Meに対応していません。
以下のサイトでWindows Meに対応するドライバソフトウェアをダウンロードできます。
http://support.d-imaging.sony.co.jp/contents/download/dsc-p1/p1_d1.html
MGI PhotoSuite Ver.8.1: Windows 95 Windows 98 Windows 98SE Windows Me Windows
2000 Professional, Windows NT 4.0
MGI VidedWave SE+: Windows 95 OSR2.5以上, Windows 98 Windows 98SE Windows Me Windows
2000 Professional, Windows NT 4.0

SPVD-002版 CD-ROMに付属のMGI PhotoSuite Ver.8.1及びVidedWave SE+は、Windows Meで動作確認
されています。
上記のOSが工場出荷時にインストールされていることが必要です。

USB接続しよう !

ユー・エス・ビー

USBケーブルを使って、
撮影した画像を
パソコンに取り込みましょう。

- 用意するもの
- ・サイバーショット
 - ・パソコン
 - ・付属USBケーブル
 - ・撮影した画像の入った
“メモリースティック”



「USBケーブル」とは？

はじめて使うとき、ドライバ(接続する機器を認識するためのソフトウェア)をインストールすると、その後使うときは、パソコンの再起動なしで抜き差しができる接続ケーブルです。

Step
Map

USBケーブルを使った
画像取り込み手順マップ

1

⇒ P6

USBドライバをパソコンに
インストールする

この時点ではUSBケーブルは
接続しないでください。



2

⇒ P10

USBケーブルで
接続する

付属のUSBケーブルを使って
パソコンとサイバーショットを
接続します。

3

⇒ P11

サイバーショットを
接続する

画像の入った“メモリースティック”を
入れてください。

4

⇒ P12

画像データを
パソコンにコピーする

パソコンを操作して
“メモリースティック”の画像を
パソコンにコピーします。

USB端子のない
パソコンのために、
別売りのアクセサリを
用意しています。

⇒ P19

この冊子では、
Microsoft Windows Meの画面を
使って説明しています。
OSの種類によって、画面表示が一
部異なる場合があります。



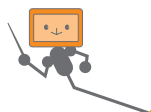
USBドライバを パソコンに インストールする

- この段階ではまだサイバースhootをパソコンに接続しないでください。
- USBドライバは、サイバースhootに付属のCD-ROMに入っています。

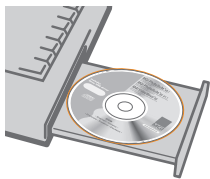


本書で対象としているドライバソフトウェアはCDラベルに「SPVD-002.1」と書かれたものです。初期のDSC-P1に付属のドライバソフトウェア (SPVD-002)は、Windows Meに対応してありません。こちらのサイトでWindows Meに対応するドライバソフトウェアをダウンロードできます。
http://support.d-imagimg.sony.co.jp/contents/download/dsc-p1/p1_dl.html

- 1 パソコンの電源を入れる。
この時点では、サイバースhootをパソコンに接続しないでください。
・パソコンを使用中の場合には、使用中のアプリケーションはすべて終了させてください。



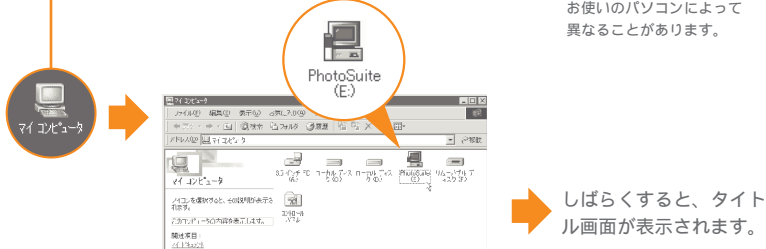
- 2 サイバースhootに付属のCD-ROMを、パソコンのCD-ROMドライブにセットする。



しばらくすると、タイトル画面が表示されます。

タイトル画面が表示されないときは以下の手順に従ってください

- 1 「マイ コンピュータ」をダブルクリックする。
- 2 CD-ROM「PhotoSuite(E:)」をダブルクリックする。ドライブ番号(E:)などは、お使いのパソコンによって異なることがあります。



しばらくすると、タイトル画面が表示されます。

- 3 タイトル画面の中の、「USB Driver Installation for Windows 98 / 98SE / Me and Windows 2000」の部分に矢印(マウスポインタ)を動かして、左クリックする。



この部分を左クリックする。

インストールウィザードプログラムが起動し、「InstallShieldウィザード」画面が表示されます。

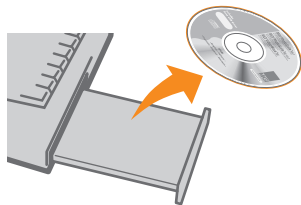
- 4 「次へ」を左クリックする。



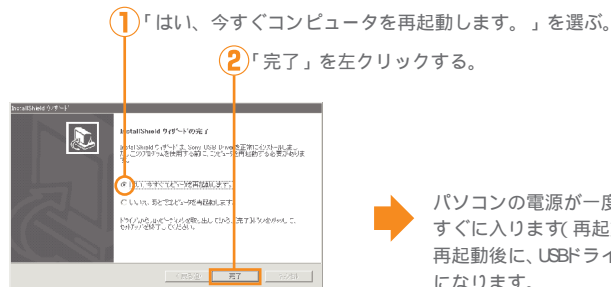
「次へ」を左クリックする。

インストールが始まります。インストールが終わると、インストールが完了したことをお知らせする画面が表示されます。

5 パソコンから CD-ROMを取り出す。



6 画面の指示に従って、インストールウィザードプログラムを終了する。

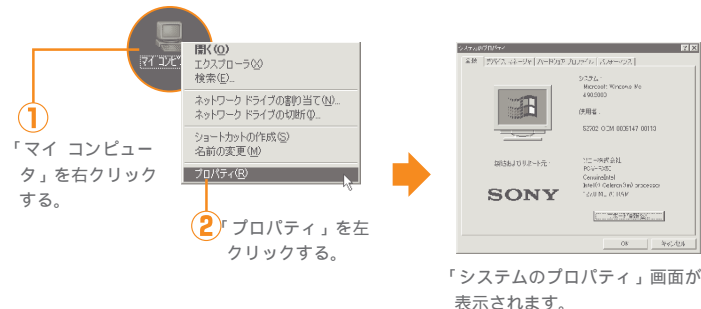


➡ パソコンの電源が一度切れ、すぐに入ります(再起動)。再起動後に、USBドライバが有効になります。

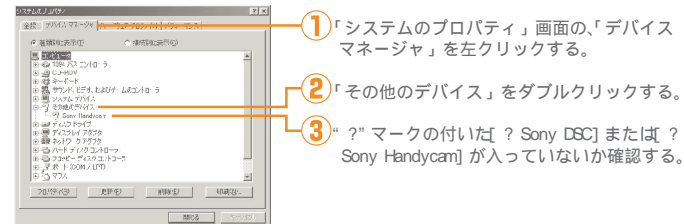
USBドライバがインストールできないときは

すでに別のUSBドライバがインストールされている可能性があります。10ページの手順でサイバーショットを接続したうえ、下の方法をお試しください。

1 「システムのプロパティ」画面を表示させる。



2 USBドライバがすでにインストールされていないか確認する。



3 インストールされていたら削除する。

手順 2の方法で確認し、「その他のデバイス」の中に「 ? Sony DSC」または「 ? Sony Handycam」が入っていたら、すでに別のUSBドライバがパソコンに入っています。下記の手順で削除します。

- ① 「 ? Sony DSC」または「 ? Sony Handycam」を左クリックする。
- ② 「削除」を左クリックする。「デバイス削除の確認」画面が表示されます。
- ③ 「OK」ボタンを左クリックする。削除されます。

あらためて8ページの手順から操作し、USBドライバをインストールしなおします。

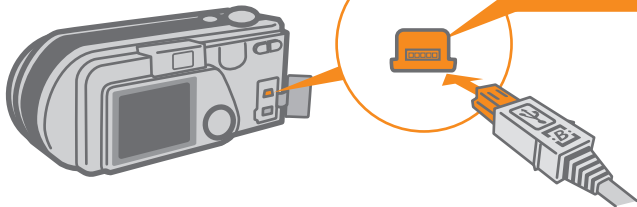
2

USBケーブルで接続する

サイバーショットに付属している専用 USB ケーブルで、サイバーショットの USB 端子 (mini-B) とパソコンの USB 端子を接続します。

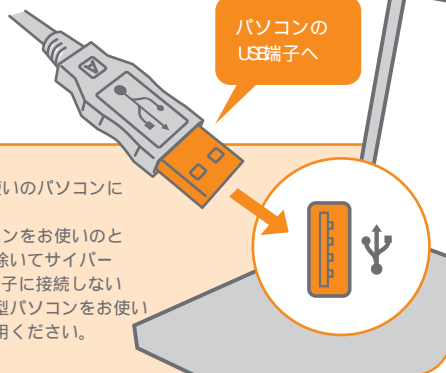
- 1 サイバーショットの端子カバーを開け、USB端子 (mini-B) に、USBケーブルの片方を奥までしっかりと押し込んでつなぐ。

奥までしっかりと押し込みます。



- 2 パソコンの USB 端子に USBケーブルのもう片方をつなぐ。

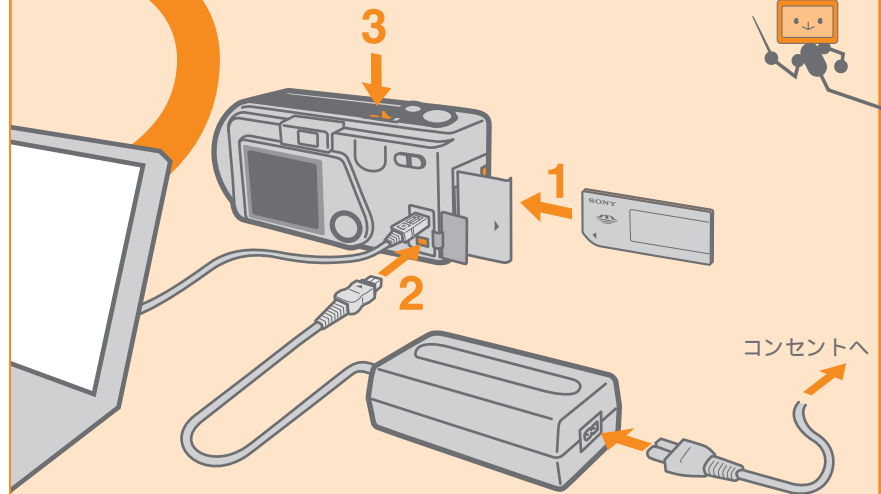
パソコンの USB 端子へ



・パソコンの USB 端子の位置は、お使いのパソコンによって異なります。
・複数の USB 端子を持っているパソコンをお使いのときは、標準マウス、キーボードは除いてサイバーショット以外の機器を同時に USB 端子に接続しないでください。また、デスクトップ型パソコンをお使いの場合は、背面の USB 端子をご使用ください。

3

サイバーショットを接続する



- 1 サイバーショットに “メモリースティック” を入れる。

- 2 サイバーショットの端子カバーを開け、ACパワーアダプターをつなぐ。

- 3 サイバーショットの電源を入れる。

➡ サイバーショットの液晶画面に「PC MODE」と表示されます。はじめて接続するときは、パソコンがサイバーショットを認識するために、自動的にデバイスマネージャが2回連続して起動します。その間、パソコンやサイバーショットを操作する必要はありません。デバイスマネージャが2回起動するまでお待ちください。

4

画像データを パソコンにコピーする

ここでは、あらかじめ撮影しておいた静止画データをパソコンにコピーする場合を、例をあげて説明します。



動画データやボイスメモモードで記録した音声データなども、コピーの手順は同じです。データの保存先とファイル名については、サイバースhotsの取扱説明書をご覧ください。

静止画データをパソコンにコピーする

ここではパソコンの「マイドキュメント」というフォルダに画像をコピーします。

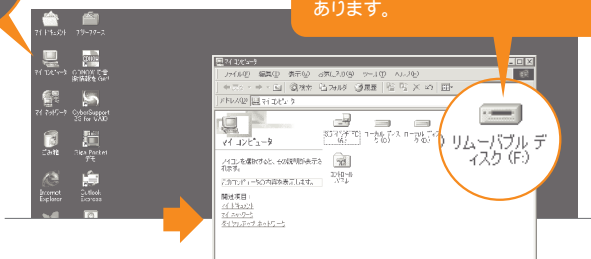
パソコンの操作になれてきたら、ここであらかじめ新しいフォルダを作っておくことをおすすめします。画像の紛失を防止します。



1 「マイ コンピュータ」をダブルクリックする。



「マイ コンピュータ」をダブルクリックする。

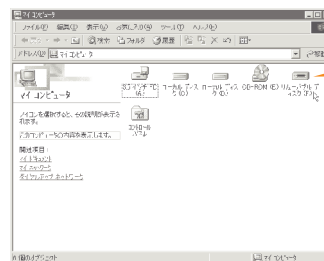


「マイ コンピュータ」フォルダが表示されました。

この「リムーバブル ディスク (F:)」は、接続したサイバースhotsを示しています。お使いのパソコンによってドライブ番号((F:))などは異なることがあります。



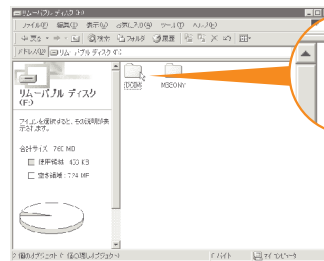
2 新しく認識されたドライブをダブルクリックする。



「リムーバブル ディスク (F:)」フォルダをダブルクリックする。

「リムーバブル ディスク (F:)」フォルダの内容が表示されます。

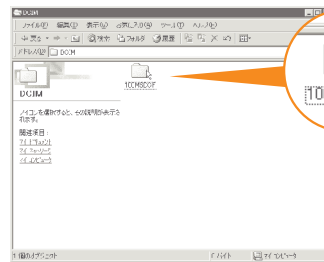
3 「DCIM」フォルダをダブルクリックする。



「DCIM」フォルダをダブルクリックする。

「DCIM」フォルダの内容が表示されます。

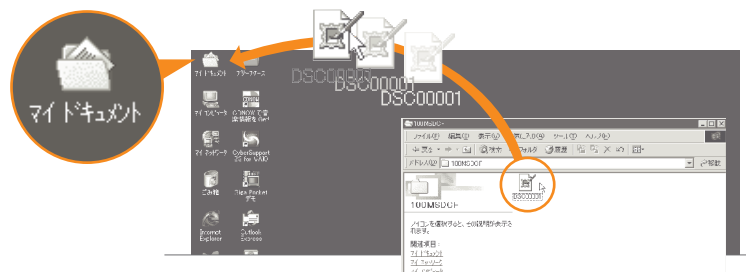
4 「100MSDCF」フォルダをダブルクリックする。



「100MSDCF」フォルダをダブルクリックする。

「100MSDCF」フォルダの内容が表示されます。

5 静止画データを、「マイドキュメント」フォルダにドラッグ&ドロップする。



➔ 「マイドキュメント」フォルダに、静止画データがコピーされます。



- ・ 画像ファイルをダブルクリックすると、画像が開きます。
- ・ 同じファイル名の画像を、パソコンの同じフォルダにコピーすると、元の画像が失われる場合があります。

“メモリースティック”対応パソコンなら “メモリースティック” を使おう!

VAIOのように
“メモリースティック”スロットのあるパソコンなら直接に、
画像をパソコンへ移せます。

“メモリースティック”を使った
画像取り込み手順マップ

Step
Map

1

➔ P16

“メモリースティック”を
パソコンにセットする

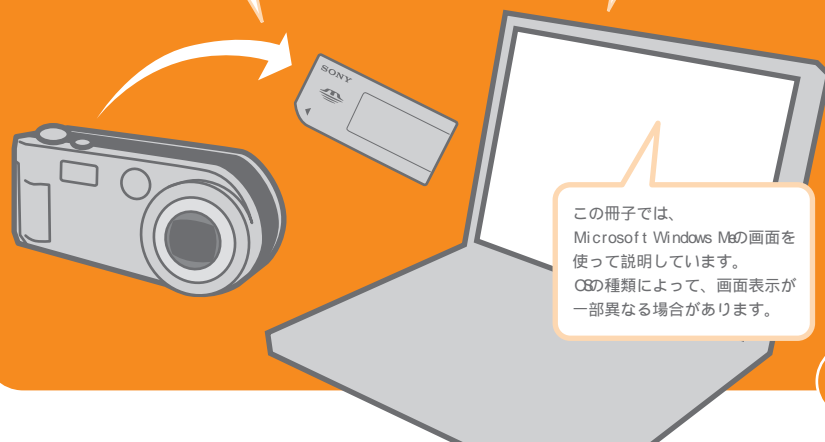
撮影した画像の入った
“メモリースティック”を
パソコンにセットします。

2

➔ P18

画像データを
パソコンにコピーする

パソコンを操作して
“メモリースティック”の画像を
パソコンにコピーします。

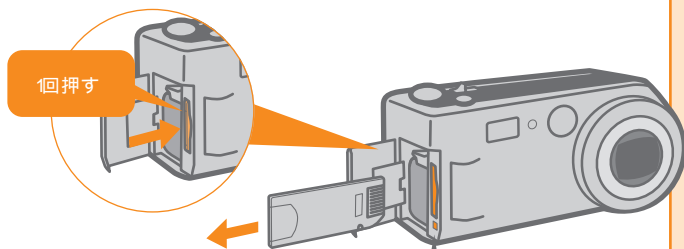


この冊子では、
Microsoft Windows Meの画面を
使って説明しています。
OSの種類によって、画面表示が
一部異なる場合があります。

“メモリースティック”をパソコンにセットする

ソニーのVAIOなど、“メモリースティック”スロットを装備しているパソコンをご使用の場合は、フロッピーディスクを使うような感覚で画像データをパソコンにコピーすることができます。画像データが入った“メモリースティック”を、以下の手順に従って、パソコンにセットします。

1 サイバーショットの“メモリースティック”を取り出す。

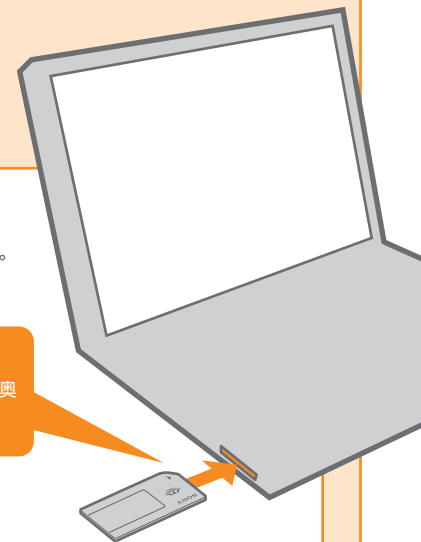


ご注意 サイバーショットのアクセスランプが点灯しているときは、絶対に“メモリースティック”を取り出したり、バッテリーを抜いたり、ACパワーアダプターを抜いたりしないでください。



2 “メモリースティック”をパソコンの“メモリースティック”スロットに入れる。

“メモリースティック”の▶マークを上にして、奥まで差し込みます。



VAIOの一部の機種では

- ・ “メモリースティック”を挿入すると、画像処理ソフト「PictureGear」のビジュアルフローが起動し、“メモリースティック”に記録された画像が表示されます。このときは一度「PictureGear」を終了させてから次の手順に進んでください。
- ・ “メモリースティック”を挿入すると、「新しいハードウェアの検出」画面が出る場合があります。このときは画面の指示に従ってドライバをインストールしてください。

2

画像データを パソコンにコピーする

画像データのコピーの手順は、12~ 14ページと同じです。



“メモリスティック”を挿入し、「マイ コンピュータ」を開いたときに現れる「リムーバブル ディスク (F:)」は「メモリスティック」を示します。お使いのパソコンによって、ドライブ番号(F:)などは異なることがあります。

こんな方法もある “メモリスティック”の 画像を取り込む アクセサリ紹介



USBや、“メモリスティック”に
対応していないパソコンも大丈夫。
別売品のアクセサリを使えば、
簡単に画像を取り込めます。
それぞれのアクセサリに
ついて詳しくは、裏表紙に
記載してある、デジタルイ
メージングワールドの
ホームページを
ご覧ください。

USB端子のないパソコンにはコレ!



PCカードスロットを装備しているパソコンには
メモリスティック用
PCカードアダプター

MSAC-PC2N



デスクトップパソコンのフロッピーディスクドライブには
メモリスティック用
フロッピーディスクアダプター

MSAC-FD2MA



“メモリスティック”を使いこなすにはコレ!

下の2つは、USB端
子のあるパソコン
用です。



メモリスティック リーダー /ライター
MSAC-US1A

USB端子のあるパソコン用の
“メモリスティック”リーダー /ライターです。



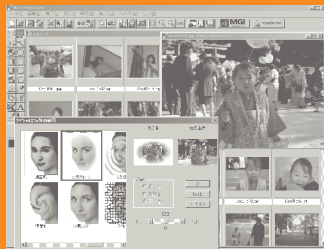
マウス機能付き
メモリスティック リーダー /ライター
MSAC-US5

リーダー /ライターと便利なUSBマウスの一体型です。



取り込んだ画像を楽しむための 付属のソフトウェアを ご紹介

取り込んだ画像を楽しむための
付属ソフトの紹介をします。



静止画を楽しむ MGI PhotoSuite Ver.8.1

サイバーショットで撮影した画像を加工して
アルバムやカードなど、オリジナル作品へと変身。



動画を楽しむ MGI VideoWave SE+

サイバーショットで撮影した動画を編集して、
お手軽ビデオメールも簡単に作れます。
分割、つなぎ合わせ、エフェクトなどの機能も充実。



インストールのしかた ➡ P22

画像の開きかた ➡ P24

印刷のしかた ➡ P26

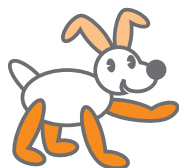
電子マニュアルのみかた ➡ P28



インストールのしかた ➡ P30

動画の開きかた ➡ P32

電子マニュアルのみかた ➡ P35



PhotoSuite
VideoWaveの
お問い合わせは



付属のソフトウェアはMG社製です。
お問い合わせはMG社までお願いいたします。

MGユーザーサポートセンター
TEL: 03-5645-7393

(受付時間: 10:00~12:00/13:00~17:00 年末、年始、土日祝日を除く)

静止画を楽しむ



画像加工ソフト MGI PhotoSuite Ver.8.1

サイバースhootに付属のCD-ROMに入っているソフトウェア「MGI PhotoSuite(フォトスイート)」を使うと、サイバースhootで撮影した静止画をお使いのパソコンで手軽に楽しめます。



「PhotoSuite」をパソコンにインストールする

- 1 パソコンの電源を入れる。
パソコンを使用中の場合には、使用中のアプリケーションはすべて終了させてください。

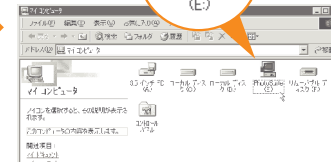
- 2 サイバースhootに付属のCD-ROMを、パソコンのCD-ROMドライブにセットする。



しばらくすると、タイトル画面が表示されます。

タイトル画面が表示されないときは以下の手順に従ってください

- 1 「マイ コンピュータ」をダブルクリックする。
- 2 CD-ROM「 PhotoSuite(E:)」をダブルクリックする。ドライブ番号(E:)などは、お使いのパソコンによって異なることがあります。



しばらくすると、タイトル画面が表示されます。

- 3 タイトル画面の中の、「PhotoSuite Version8.1」の部分に矢印(マウスポインタ)を動かし、左クリックする。



この部分を左クリックする。

インストールウィザードプログラムが起動し、「設定言語の選択」画面が表示されます。

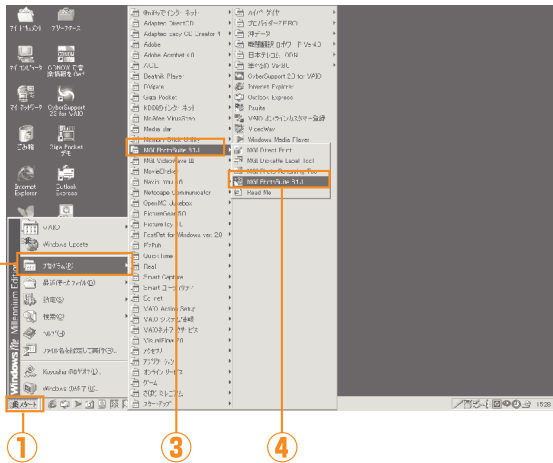
- 4 画面の指示に従って操作する。

インストールが終了すると、インストール画面が消えます。

「PhotoSuite」で画像を開いてみる

あらかじめパソコンにコピーしておいた静止画データを「PhotoSuite」で開いてみましょう。

- 1
 - ① 「スタート」
 - ② 「プログラム」
 - ③ 「MGI PhotoSuite 8.1J」
 - ④ 「MGI PhotoSuite 8.1J」の順に開く。



MGIアクティビティガイド
「PhotoSuite」の画像編集機能のうち、よく使われるものが画面上に並べられています。



「PhotoSuite」が起動しMGIアクティビティガイド画面が表示されます。

- 2 「自分で作業する」を左クリックする。

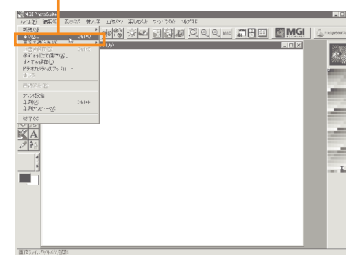


「自分で作業する」を左クリックする。

「PhotoSuite」のインターフェース画面が表示されます。

- 3 メニューバーの「ファイル」「開く」を左クリックする。

「開く」を左クリックする。

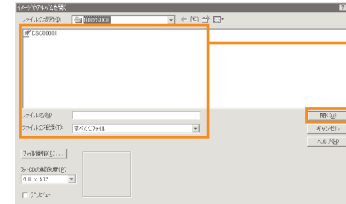


インターフェース画面画像を実際に編集するための画面です。メニューバーやボタンバー、カラーパレット、ワークスペースなどが配置されています。



「イメージアルバムを開く」画面が表示されます。

- 4 表示したい画像データを選び、「開く」を左クリックする。



① 開きたいデータを選ぶ。

② 「開く」を左クリックする。

画像データが表示されます。



PhotoSuiteでは、サイバースhootで撮影したクリップモーション動画は見るできません。Internet ExplorerやNetscapeなどでご覧ください。

「PhotoSuite」で印刷してみる

「PhotoSuite」で開いた静止画データを、プリンタで印刷してみましょう。あらかじめ、プリンタをパソコンと接続し、電源を入れておきます。（プリンタをはじめて使うときは、プリンタの設定が必要です。プリンタの接続方法や設定について詳しくは、プリンタに付属の取扱説明書をご覧ください。）

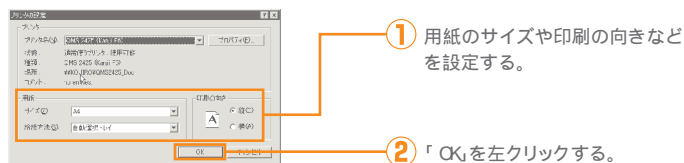
1 画像を開く

（静止画データの開きかたについて詳しくは、24～25ページをご覧ください。）

2 メニューバーの「ファイル」「プリンタ設定」を左クリックする。



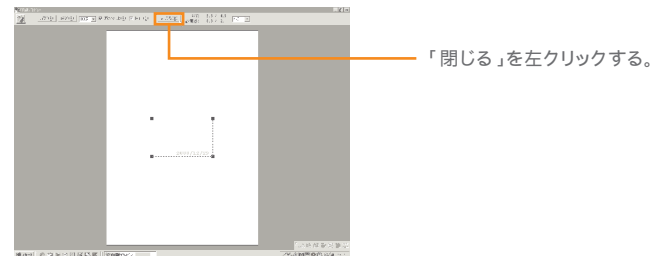
3 用紙をお好みに設定する。



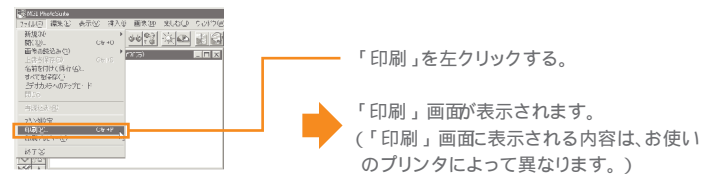
4 メニューバーの「ファイル」「印刷プレビュー」を左クリックする。



5 画像レイアウトを調節後、「閉じる」ボタンを左クリックする。



6 メニューバーの「ファイル」「印刷」を左クリックする。



7 「OK」を左クリックする。



印刷されないときは

プリンタの取り付けおよび設定が正しいかどうか確認してください。詳しくはプリンタに付属の取扱説明書をご覧ください。

「PhotoSuite」の電子マニュアル (PDF形式)を見る

サイバースhotsに付属のCD-ROMには、「PhotoSuite」の詳しい操作方法が記載された電子マニュアル(PDF形式)が入っています。プリンタで印刷して読むこともできます。以下の手順で、「PhotoSuite」の電子マニュアルを開きます。

1 サイバースhotsに付属のCD-ROMを、パソコンのCD-ROMドライブにセットする。



➡ CD-ROMをパソコンのCD-ROMドライブにセットすると、インストール画面が出ます。「EXIT」の部分をクリックして、インストール画面から出てください。

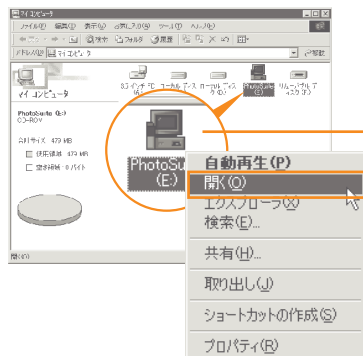
2 「マイ コンピュータ」をダブルクリックする。



「マイ コンピュータ」をダブルクリックする。

➡ 「マイ コンピュータ」の内容が表示されます。

3 「PhotoSuite」のCD-ROMを開く。



(CD-ROMのアイコンをダブルクリックすると、タイトル画面が表示されてしまいます。必ず以下の手順で開いてください。)

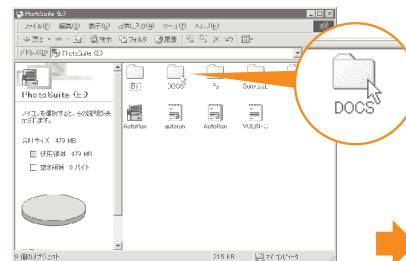
① CD-ROM「PhotoSuite (E:)」を右クリックする。

ドライブ番号 (E:)などは、お使いのパソコンによって異なることがあります。

② 「開く」を左クリックする。

➡ 「PhotoSuite (E:)」のCD-ROMフォルダが表示されます。

4 「DOCS」フォルダをダブルクリックする。



「DOCS」フォルダをダブルクリックする。

➡ 「DOCS」フォルダが表示されます。

5 「JAPANESE」ファイルをダブルクリックする。



各国語の電子マニュアルのPDFファイルがあります。日本語マニュアルを開くときは「JAPANESE」をダブルクリックする。



Adobe Acrobat Reader4.0が起動し、「PhotoSuite」の日本語の電子マニュアルが画面に表示されます。

電子マニュアルが画面に表示されないときは

お使いのパソコンに、PDFファイルを見るためのソフトウェア「Adobe Acrobat Reader」(アドビアクロバットリーダー)がインストールされていない場合があります。その場合はサイバースhotsに付属のCD-ROMから「Adobe Acrobat Reader」をインストールしてください。

「DOCS」「PDF_VIEM」「32BIT」「JAPANESE」の順にフォルダをダブルクリックしていくと、「AR40JPN」というアイコンが現れます。「AR40JPN」アイコンをダブルクリックすると、Adobe Acrobat Readerのインストールが始まります。

動画を楽しむ



動画編集ソフト MGI VideoWave SE+

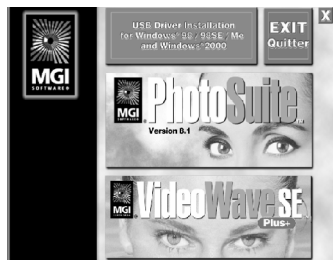
サイバースhotsに付属のCD-ROMに入っているソフトウェア「MGI VideoWave(ビデオウェーブ)」を使うと、サイバースhotsで撮影した動画データをお使いのパソコンで手軽に楽しめます。



「VideoWave」をパソコンに インストールする

- 1 パソコンの電源を入れる。
パソコンを使用中の場合には、使用中のアプリケーションはすべて終了させてください。

- 2 サイバースhotsに付属のCD-ROMを、パソコンのCD-ROMドライブにセットする。

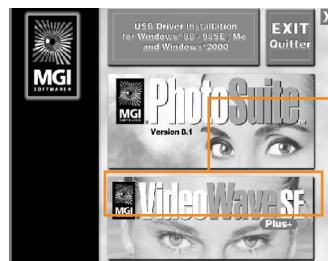


しばらくすると、タイトル画面が表示されます。

タイトル画面が表示されないときは以下の手順に従ってください

- 1 「マイ コンピュータ」をダブルクリックする。
 - 2 CD-ROM「PhotoSuite(E:)」をダブルクリックする。
ドライブ番号(E:)などは、お使いのパソコンによって異なることがあります。
-
- しばらくすると、タイトル画面が表示されます。

- 3 タイトル画面の中の、「VideoWave SE+」の部分に矢印(マウスポインタ)を動かし、左クリックする。



この部分を左クリックする。

- インストールウィザードプログラムが起動し、「設定言語の選択」画面が表示されます。

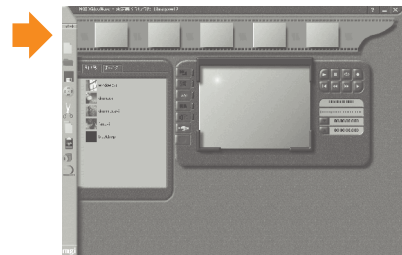
- 4 画面の指示に従って操作する。

インストールが終了すると、インストール画面が消えます。

「VidedWave」で画像を開いてみる

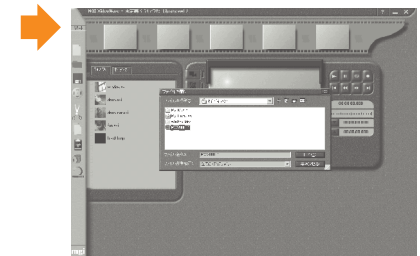
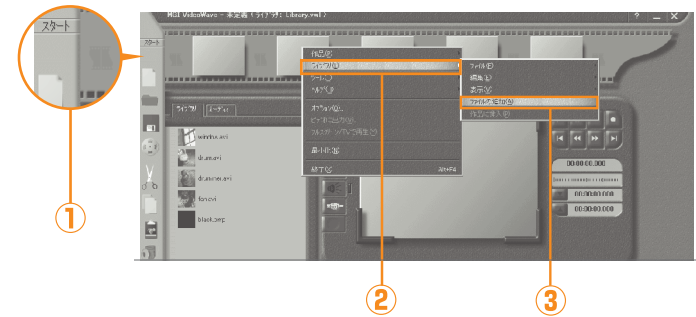
あらかじめパソコンにコピーしておいた動画データを、「VidedWave」で開いてみましょう。

- 1** ①「スタート」 ②「プログラム」 ③「MGI VidedWave SE+」
④「MGI VidedWave SE+」の順に開く。



「VidedWave」が起動し、インターフェース画面が表示されます。

- 2** ①「スタート」 ②「ライブラリ」 ③「ファイルの追加」の順に開く。



「ファイルを開く」画面が表示されます。

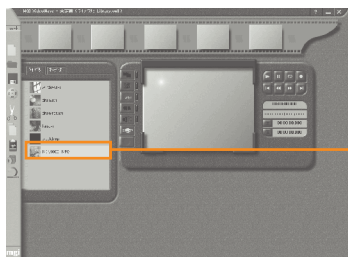
- 3** 表示したい動画データを選び、「開く」を左クリックする。



- ① 開きたいデータを選ぶ。
② 「開く」を左クリックする。

ライブラリ(VidedWave)の動画データファイル)に、動画データが追加されます。

4 追加された動画データをダブルクリックする。



追加された動画データをダブルクリックする。

▶ ビュー画面に画像が表示されます。

5 再生 ▶ ボタンをクリックする。



再生 ▶ ボタンをクリックする。

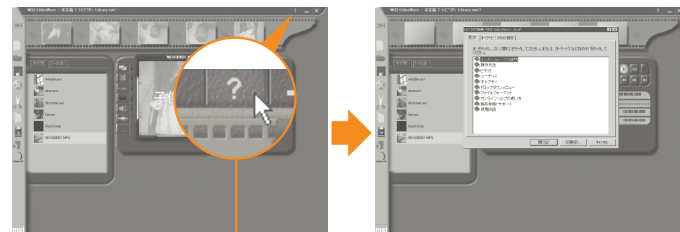


動画データが再生されます。

「VidedWave」の取扱説明 (MGI VidedWaveヘルプ)を見る

「VidedWave」には、「VidedWave」の詳しい操作方法を調べることができるオンラインヘルプが用意されています。

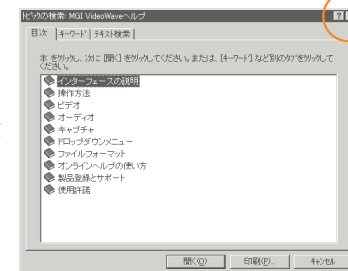
画面右上の ? ボタンを左クリックする。



「MGI VidedWave SE+ ヘルプ」画面が

画面右上の ? ボタンを左クリックする。表示されます。

知りたい内容について、目次から調べたり、キーワードを指定して検索したりすることができます。画面の指示に従って操作してください。



オンラインヘルプを閉じるときは、
「MGI VidedWave SE+ ヘルプ」画面の中の
「x」ボタンを左クリックします。