

## Remote Camera Tool

### Network Configuration File 使用方法

#### 目次

1. Network Configuration Fileとは
2. 簡単なNetwork Configuration Fileの使い方
3. Network Configuration Fileの書式
4. Network Configuration Fileを指定してRemote Camera Toolを起動する方法
5. Network Configuration Fileを使用した場合の Refresh 動作について
6. デバイス一覧上でショートカットキー、Group ID、カメラ名を変更した場合の動作
7. エラー一覧

#### 1. Network Configuration Fileとは

これまでのRemote Camera Toolでは、起動時にローカルネットワーク上のカメラを見つけてそのカメラを一覧にリストアップし、直接見つからないカメラについては一台ずつIPアドレスを入力してリストに追加していく必要がありました。Remote Camera Tool 2.4から導入されるNetwork Configuration Fileを使用すると、最初からテキストファイルに記載されたIPアドレスのカメラをデバイス一覧に表示することができます。すべての接続対象のカメラのIPアドレスが事前に分かっている場合には、毎回IP入力をする手間が省けますし、セグメントが分かれているなどの理由で直接見つからないカメラについてもその状態をチェックすることができます。またNetwork Configuration Fileを使用する場合には、Network Configuration Fileに記載されていないカメラはデバイス一覧には表示されないため、必要なカメラのみを一覧管理するのに適しています。

本ドキュメントでは、このNetwork Configuration Fileの使用方法について説明します。

#### 2. 簡単なNetwork Configuration Fileの使い方

Network Configuration Fileは接続するカメラのIPアドレスを列挙したテキストファイルです。1行に1台ずつカメラのIPアドレスを記載します。ファイル名には制限はありません。

Network Configuration Fileを読み込んでRemote Camera Toolを起動するには、コマンドライン引数で "-f" を指定し、その後にNetwork Configuration Fileのフルパスを記載します。

Windows

```
> %Program Files%Sony%Remote Camera Tool%RemoteCameraTool.exe -f [Network Configuration Fileのフルパス]
```

Mac

```
> open /Applications/RemoteCameraTool.app --args -f [Network Configuration File  
のフルパス]
```

たとえば、ユーザーフォルダ(例えばユーザー名 "RCT\_Taro") の直下に"rct.conf"という  
名前でNetwork Configuration Fileを作成して読み込む場合は以下ようになります。

例1) Network Configuration Fileを指定してRemote Camera Tool を起動する方法  
Windows

```
> %Program Files%Sony%Remote Camera Tool%RemoteCameraTool.exe -f c:  
%Users%RCT_Taro%rct.conf
```

Mac

```
> open /Applications/RemoteCameraTool.app --args -f /Users/RCT_Taro/rct.conf
```

一番簡単なNetwork Configuration Fileの記載方法は、各行の先頭にIPアドレスを記載す  
るだけです。

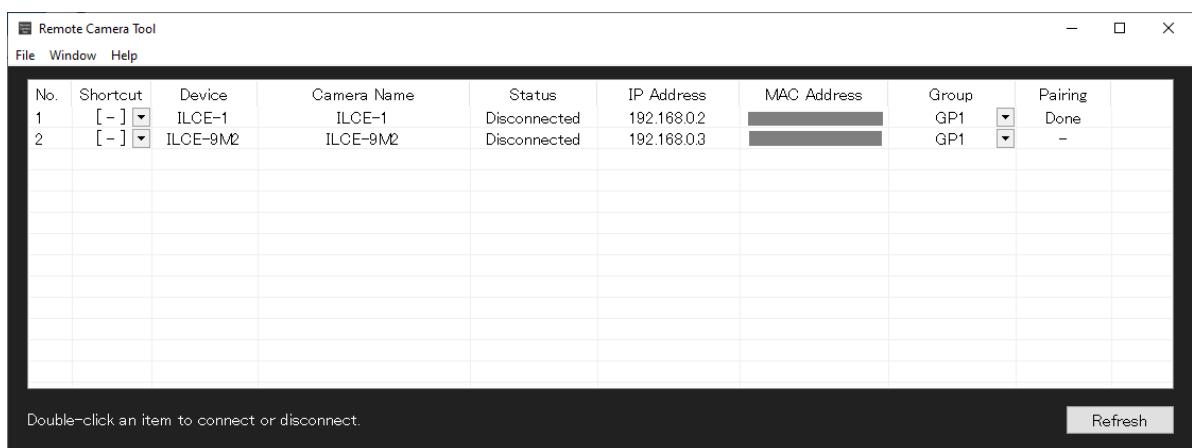
例2) Network Configuration Fileの記載内容

```
192.168.0.2
```

```
192.168.0.3
```

この例2では、Remote Camera Toolは192.168.0.2と192.168.0.3の2台のカメラをデバ  
イス一覧ウィンドウに表示します。このときRemote Camera ToolはそれぞれのIPアドレ  
スに対してその接続状況を確認し、カメラが認識されると "Disconnected"、カメラを認  
識できない場合には "Unidentified" と状態表示されます。

図1)



Network Configuration FileにはIPアドレスの他に、ショートカットキーアサイン、  
Group ID、カメラ名を記載することができます。これらの記載は省略することも可能で、  
省略した場合はRemote Camera Toolがデフォルトの値を設定します。細かい記載方法に  
ついては次章をお読みください。

Remote Camera ToolのMenuからNetwork Configuration Fileを指定して読み込むことができます。

- 1) MenuバーからFileをクリックし、Network Configuration File Settingをクリックします。
- 2) 設定画面が表示されますので、Onを選択し作成したNetwork Configuration Fileを選択した後、"OK"をクリックしてください。

以上の手順で、Network Configuration Fileを読み込みRemote Camera Toolが起動されます。

次回起動時もNetwork Configuration Fileを読み込んで起動しますので、Network Configuration Fileを読み込まず起動したい際は、再度Network Configuration File SettingからOffを選択し"OK"をクリックしてください。

### 3. Network Configuration Fileの書式

#### 3.1.文字コードと改行コード

Network Configuration FileはUTF-8 (BOMなし)で記載してください。UTF-16で記載した場合には、読み込みエラーになります。また、改行コードはCR、CRLF、LFのいずれでもかまいません。空行は無視されます。

#### 3.2.コメント

'#' 文字以降、改行まではコメントとして扱われて無視されます。

#### 3.3.記載フォーマット

各行の先頭にはIPアドレス (v4) を記載します。(例 "192.168.0.2") IPアドレスのみ記載する場合は、IPアドレスを記載した後改行します。

IPアドレスの次には','の後にショートカットキーを記載します。ショートカットキーは"1,2,3,...,9,0"の数字、もしくは"q,w,e,r,t,y,u,i,o,p" の10個の英小文字をいずれか一つ記載します。特にショートカットキーを指定しない場合は何も記載する必要はありません。ショートカットキーの次には','で区切った後にGroup IDを記載します。Group IDは"1,2,3,4,5"のいずれかを指定します。Group IDを指定しない場合は何も記載する必要はありません。

Group IDの次には','で区切った後にカメラ名を記載します。カメラ名は"で括ってください。UTF-8で記載してあればマルチバイト文字も使用できます。カメラ名を指定しない場合は何も記載する必要はありません。

IPアドレス以外の項目で何も記載しなかった場合には、Remote Camera Toolがデフォルトの値を設定します。

### 3.4.記載例

#### 例3) 記載例

*192.168.0.2,1,1,"Camera No.1"*

この場合は、IPアドレス192.168.0.2のカメラに対して、ショートカットキー '1'、Group ID '1' をアサインし、カメラ名欄には "Camera No.1"という文字列を設定します。

#### 例4) 記載例

*192.168.0.2,1*

この場合は、IPアドレス192.168.0.2のカメラに対して、ショートカットキー '1' を設定し、その他の項目にはRemote Camera Toolのデフォルト値が設定されます。

#### 例5) 記載例

*192.168.0.2,,2*

この場合は、IPアドレス192.168.0.2のカメラに対して、Group ID '2' を設定し、その他の項目にはRemote Camera Toolのデフォルト値が設定されます。IPアドレスの後ろが ",,2"となっているので、ショートカットキーの指定が省略されています。

#### 例6) 記載例

*192.168.0.2,,, "Left"*

この場合は、IPアドレス192.168.0.2のカメラに対して、カメラ名 "Left" が設定されます。ショートカットキーとGroup IDは省略されているので、Remote Camera Toolのデフォルト値が設定されます。

#### 例7) 記載例

*192.168.0.2,q,2,"Center" # Center camera*

この場合は、IPアドレス192.168.0.2のカメラに対して、ショートカットキー 'q'、Group ID '2'、カメラ名 "Center"が設定されます。その後ろに記載されている#以降はコメントとして無視されます。

#### 例8) 記載例

*# this line is comment.*

*192.168.100.2,1,1 #IP=192.168.100.2, shortcut=1, Group=1*

*192.168.100.3,2,1 #IP=192.168.100.3, shortcut=2, Group=1*

*192.168.100.4,5,2 #IP=192.168.100.4, shortcut=5, Group=2*

*192.168.100.5,6,2 #IP=192.168.100.5, shortcut=6, Group=2*

カメラを複数台指定する例です。それぞれの設定値はコメントに記載されている通りです。

## 4. Network Configuration Fileを指定してRemote Camera Toolを起動する方法

### 4.1.コマンドラインから起動する (Windows, Mac)

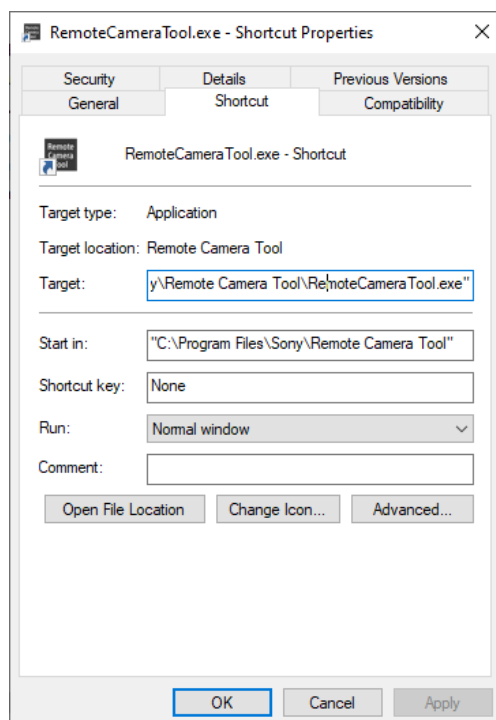
コマンドラインから起動する場合は、実行ファイル名に "-f" でNetwork Configuration Fileのフルパスを記載して Remote Camera Toolを起動します。

例1をご覧ください。

#### 4.2. ショートカットファイルにNetwork Configuration Fileを記述する (Windows)

Windowsでは特定のNetwork Configuration Fileで起動するためのショートカットファイルを作成することができます。

図2)



- 1) RemoteCameraTool.exeを右クリックして、"ショートカットの作成"を実行します。
- 2) 作成されたショートカットファイルのプロパティを開きます
- 3) プロパティ画面上の"Target"欄に、"-f [作成したNetwork Configuration Fileのフルパス]" を追加します。
- 4) "OK" をクリックします。

以上の手順で、作成したNetwork Configuration Fileを読み込んで起動するショートカットが作成されます。このショートカットファイルをダブルクリックすることで、毎回同じNetwork Configurationで起動することができます。

#### 4.3. AutomatorでNetwork Configuration Fileを指定した起動スクリプトを作成する (Mac)

MacではMacOSのアプリケーション"Automator"を使用して、特定のNetwork Configuration Fileを指定してRemote Camera Toolを起動するアプリケーションを作成できます。

- 1) Automatorを起動する
- 2) Applicationを新規作成する

図3)



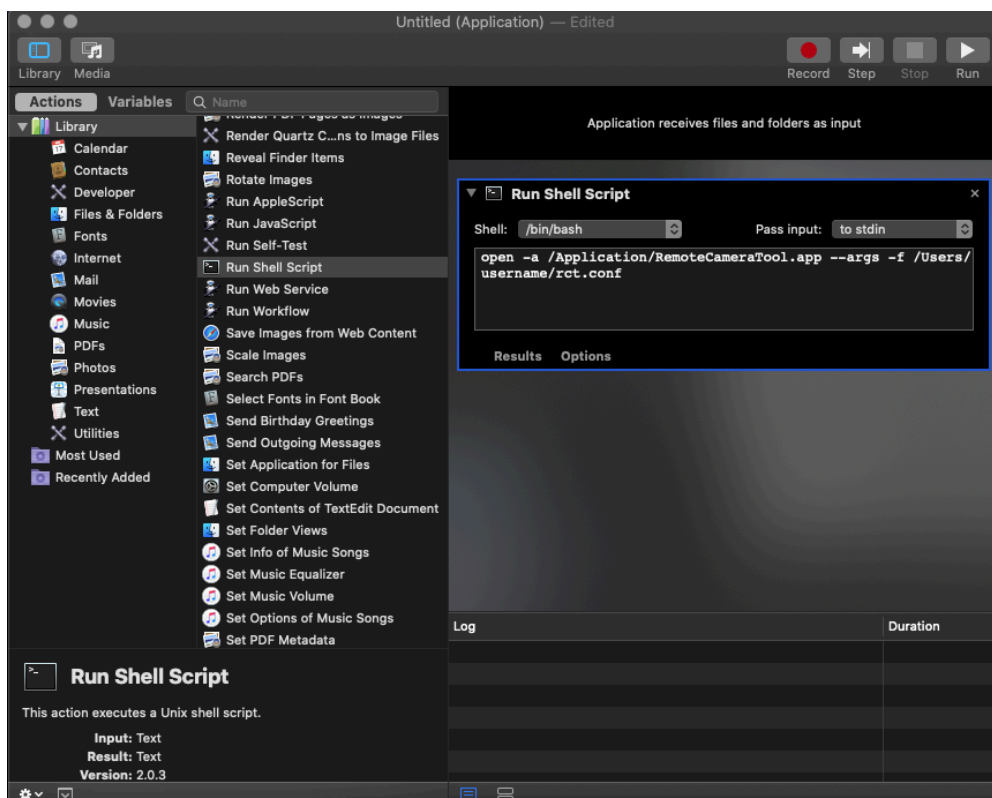
3) Actionから"Run Shell Script"を選択する

4) 実行するスクリプトとして

"open -a /Applications/RemoteCameraTool.app --args -f [Network Configuration Fileのフルパス]"

を記載する (Remote Camera toolをインストールしたパス、Network Configuration Fileのパスは、ご利用の環境にあわせて記載してください)

図4)



5) Saveを実行して、適当な名前.app として保存する  
 できあがった.appを実行すると、指定されたNetwork Configuration Fileを読み込んで起動します。

#### 5. Network Configuration Fileを使用した場合の Refresh 動作について

Network Configuration Fileを使用してRemote Camera Toolsを起動した場合は、デバイス一覧画面の Refresh 機能の動作が従来と異なります。従来はローカルのネットワークに接続しているカメラを探しに行きますが、Network Configuration Fileを使用している場合には、リストに記載されているカメラ以外のカメラを探しに行くことはありません。この場合にRefreshを実行すると、リストに記載されているカメラの接続状態を確認し、"Connected"、"Disconnected"、"Unidentified"のいずれかに状態を更新します。新しいカメラをLAN接続してRemote Camera Toolで使用する場合は、Network Configuration Fileに新しいカメラを追加で記載してから、Remote Camera Toolを再起動してください。

#### 6. デバイス一覧上でショートカットキー、Group ID、カメラ名を変更した場合の動作

Network Configuration Fileを使用してRemote Camera Toolを使用する場合は、デバイス一覧画面上でショートカットキー、Group ID、カメラ名を変更しても、Network Configuration Fileには反映されません。永続的にそれらの設定を変更したい場合は、Network Configuration Fileを書き換えてから再度Remote Camera Toolを起動してください。

#### 7. エラー一覧

Code	Error Case	Description
<b>Unknown Error</b>		
1	Unknown error	Reason of the error is unknown. (For example, there is no other error but RCT couldn't get the device list from the network configuration file.)
<b>File IO Error</b>		
1001	Invalid file path	Path is empty or incomplete.
1002	File does not exist	File not found.
1003	Invalid file type	File is not text file.
1004	Can not open file	Can not access the file or read error.
1005	File is empty	File has no input (not even a white space).
1006	The setting file has BOM	The setting file has BOM (BOM at the beginning of the file).
1007	File does not have any valid input	File does not have any valid information, it only has white spaces or comments.
<b>Network Configuration File: IP Address/Port Number Error</b>		
2001	Invalid IP address	Could not parse a valid IP address. (For example, 192..10.)

2002	Duplicate IP address	Same IP address is found in multiple lines.
2003	Invalid Port number	Could not find 2 valid port numbers.
2004	Duplicate Port number	Port numbers should be unique, both port numbers of a camera is same or same IP address and port number is found for multiple cameras.
<b>Network Configuration File: Other Option Description Error</b>		
3001	Invalid shortcut key	Input doesn't match the predefined shortcut keys.
3002	Duplicate shortcut key	Same shortcut key is found for multiple cameras.
3003	Invalid Group	Input doesn't match with predefined group numbers.
3004	Invalid camera name	Input format is invalid.
3005	Camera name is too long	Inputed Camera name is too long.
<b>defaultsettings.conf: Setting Error</b>		
4001	Invalid default settings	If input line doesn't match the defined format (<Key>=<value>).
4002	Invalid setting key	If the key of the setting is invalid. (i.e. The key doesn't match the predefined keys.)
4003	Invalid setting value	If the value of the setting is invalid. (For example, value of DefaultLiveViewProtocol is not "ptpip" or "http".)
4004	Duplicate setting	If the key of a setting is defined multiple times in the file.